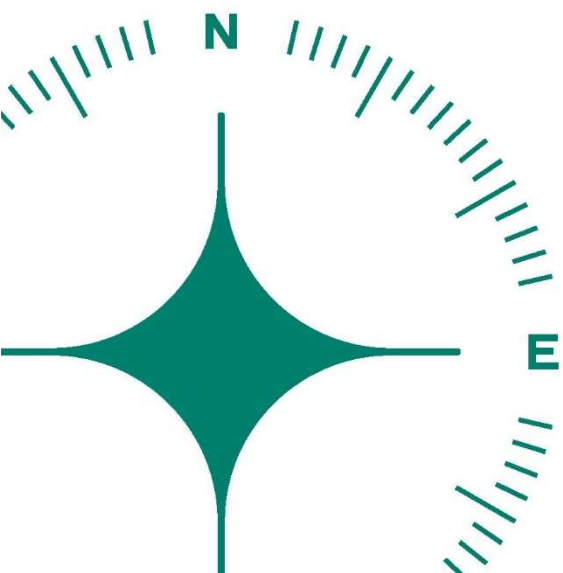


VOLKSWAGEN GROUP

# NASZ KODEKS



# SPIS TREŚCI



# **SPIS TREŚCI**

## **CO NAS ŁĄCZY**

### **WYKAZUJEMY SIĘ ZAANGAŻOWANIEM**

- 1.1 Prawa człowieka
- 1.2 Przywództwo oparte na wartościach
- 1.3 Różnorodność, równość szans i równouprawnienie
- 1.4 Kultura postępowania z błędami
- 1.5 Przedstawicielstwo pracowników

### **ZWRACAMY UWAGĘ NA NASZE ŚRODOWISKO PRACY**

- 2.1 Bezpieczeństwo pracy i ochrona zdrowia
- 2.2 Postępowanie z majątkiem przedsiębiorstwa
- 2.3 Bezpieczeństwo i ochrona informacji, wiedza to nasza intelektualna własność

### **JESTEŚMY NIEZAWODNYMI PARTNERAMI**

- 3.1 Konflikty interesów
- 3.2 Dotacje
- 3.3 Zakaz korupcji
- 3.4 Zakaz udostępnienia i wykorzystywania informacji objętych rygiem tajemnicy zawodowej
- 3.5 Zakaz prania pieniędzy i finansowania terroryzmu
- 3.6 Uczciwa i wolna konkurencja
- 3.7 Kontrahenci, zaopatrzenie i dystrybucja
- 3.8 Prowadzenie ksiąg i sporządzanie raportów finansowych
- 3.9 Kontrola eksportu

### **MAMY ZOBOWIĄZANIA WZGLĘDEM SPOŁECZEŃSTWA**

- 4.1 Komunikacja i marketing
- 4.2 Reprezentowanie interesów politycznych
- 4.3 Postępowanie z osobami piastującymi urzędy i stanowiska polityczne
- 4.4 Datki i sponsoring społeczny
- 4.5 Podatki i cła
- 4.6 Ochrona danych
- 4.7 Bezpieczeństwo IT
- 4.8 Produkt Compliance
- 4.9 Ochrona środowiska

### **WSPARCIE**

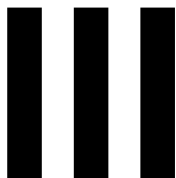
# NASZE PODSTAWY

Podstawy koncernu to nasz wspólny fundament wartości, łączący wszystkich ludzi we wszystkich markach i spółkach przedsiębiorstwa. To podstawa kultury naszego przedsiębiorstwa.



Odpowiadamy za środowisko i społeczeństwo.

Szczerze i otwarcie rozmawiamy o trudnych tematach.



Podejmujemy nowe wyzwania.

**IV**

Czerpiemy z różnorodności.

Z dumą wykonujemy swoją pracę.

**V**

**VI**

Razem – nie osobno.

Dotrzymujemy słowa.

**VIII**

# CO NAS ŁĄCZY

**Nasze podstawy dla Integrität i Compliance**

# Co nas łączy

**Kodeks Postępowania (Code of Conduct), NASZ KODEKS, to fundament etyczny oparty na wartościach. Jest to nasz wiodący dokument obowiązujący wszystkich pracowników we wszystkich markach i spółkach na całym świecie.**

Wspólnie odpowiadamy za współpracę, nasze otoczenie pracy, środowisko, zrównoważony rozwój i społeczeństwo. Szanujemy wszystkich ludzi i traktujemy ich uczciwie i równo. Mamy swoje zdanie. Wytrwale i z odwagą bronimy naszych wartości i zasad - niezależnie od presji czasowej, ekonomicznej lub społecznej.

Jesteśmy przekonani: dla budowania zaufania w naszym przedsiębiorstwie, dla naszych produktów, usług i innowacji decydujące znaczenie ma to, abyśmy wszyscy - pracownicy, zarządy i kadra kierownicza, postępowali zawsze w sposób uczciwy. Dlatego w ramach wszelkich obszarów roboczych i funkcji podejmujemy decyzje zawsze zgodnie z wartościami naszej firmy, obowiązującymi przepisami prawa i regulacjami, zarówno krajowymi i międzynarodowymi, a także wewnętrznymi zobowiązaniami własnymi. Wszystkie te zasady dotyczą również rozwoju naszej firmy oraz wyboru, zaopatrzenia, opracowywania i wdrażania innowacji technologicznych, na przykład sztucznej inteligencji. Przywiązujemy wagę do przejrzystości i z innowacyjnymi technologiami postępujemy w taki sposób, aby były przestrzegane prawa użytkowników oraz aby byli oni bezpieczni.

Nie tolerujemy przypadków naruszenia zasad wynikających z kodeksu postępowania. Każdy, kto narusza nasze zasady, musi się liczyć z odpowiednimi konsekwencjami. Aby to tego nie doszło, zasięgamy rady i wsparcia i wspólnie chronimy w ten sposób nasze przedsiębiorstwo, jego wartości oraz reputację wszystkich marek.

Postępowanie zgodnie z **NASZYM KODEKSEM** leży w zakresie odpowiedzialności poszczególnych pracowników. To od nas zależy zapoznanie się z podstawami podstaw dokumentu i traktowanie ich jako podstawę codziennych decyzji. Dla dynamicznego koncernu, ochrony ludzi i środowiska, dla przyszłych pokoleń.



# MAMY SWOJE OSOBISTE ZDANIE

Postępujemy zgodnie z wartościami naszego przedsiębiorstwa, zasadami i regułami. Promujemy pełną zaufania, szczerą i uczciwą współpracę. Wszyscy dajemy innym przykład.

- 1.1 Prawa człowieka
- 1.2 Przywództwo oparte na wartościach
- 1.3 Różnorodność, równość szans i równouprawnienie
- 1.4 Kultura postępowania z błędami
- 1.5 Przedstawicielstwo pracowników



## 1.1 Prawa człowieka

# Odpowiadamy za prawa człowieka

### PODSTAWY PRZEDSIĘBIORSTWA

Respektowanie praw człowieka to nasz priorytet. Jesteśmy przekonani, że zrównoważone zarządzanie jest możliwe wyłącznie dzięki etycznej i nieskazitелnej postawie. Działalności naszego przedsiębiorstwa przyświeca odpowiedzialność za respektowanie wszelkich praw człowieka. Prawa te zostały spisane przez kierownictwo koncernu i Europejską i Koncernową Radę Zakładową we wspólnej deklaracji Koncernu dotyczącej praw społecznych, powiązań przemysłowych oraz gospodarki, praw człowieka, w skrócie w Karcie Społecznej.

Podkreślamy nasze poparcie dla centralnych międzynarodowych porozumień i deklaracji, w szczególności Międzynarodowej Karty Praw Człowieka oraz głównych norm dotyczących pracy formułowanych przez Międzynarodową Organizację Pracy (ILO). Dostosowujemy działalność naszej firmy do priorytetów ONZ dotyczących gospodarki i praw człowieka (UN Global Compact), które są decydującymi filarami naszego postępowania.

### MÓJ UDZIAŁ

Jako pracownik również ja mogę się przyczynić do tego, by były respektowane prawa człowieka. Przestrzegam praw człowieka jako fundamentalnych podstaw i jestem wyczułony na naruszenia związane z prawami człowieka, do których dochodzi w moim otoczeniu lub o których się dowiaduję.

W przypadku wystąpienia przesłanek związanych z naruszaniem praw człowieka w moim otoczeniu zawodowym, dbam o to by były wprowadzane działania związane z ograniczaniem względnie z natychmiastową eliminacją tego typu naruszeń. Jeśli jest to konieczne, informuję o tym mojego przełożonego lub osobę do kontaktów, o której mowa w rozdziale „Wsparcie”.



### PRZYKŁAD

Otrzymałeś pismo z informacją, że zaangażowany przez naszą firmę dostawca nie wypłaca wynagrodzenia przysługującego jego pracownikom oraz że narusza on przepisy prawa pracy, tolerując 80-godzinny tydzień pracy. Niektórzy pracownicy dostawcy otrzymują poza tym wynagrodzenie niższe niż wynagrodzenie minimalne.

Poinformuj swojego przełożonego i system sygnalizowania niezgodności o możliwości naruszenia praw człowieka. Nasze przedsiębiorstwo zweryfikuje zarzuty bardziej szczegółowo i wprowadzi wymagane działania. Działania te obejmą w razie potrzeby warunki zależności biznesowej z danym dostawcą.

## 1.2 Przywództwo oparte na wartościach

# Zarządzamy przedsiębiorstwem w oparciu o nasze wartości.

### PODSTAWY PRZEDSIĘBIORSTWA

Postępujemy zgodnie z wartościami naszego przedsiębiorstwa, zasadami i regułami, Odpowiadamy za rozwój osobisty i rozwój firmy, dając innym przykład. Nasze zadania, role i upoważnienia traktujemy w odpowiedni, uczciwy i odpowiedzialny sposób. Dotyczy to również osobistych relacji w miejscu pracy, w szczególności sytuacji, w których mogłyby być wykorzystywane istniejące zależności służbowe lub zależności wynikające z hierarchii. W ramach tych działań podejmujemy decyzje w sposób rozważny, nieskazitelny i transparentny w rozumieniu firmy i jej pracowników, kontrahentów i udziałowców. Poprzez prowadzenie firmy w oparciu o wartości wzmacniamy zaufanie oraz nadajemy kierunek zmian w przedsiębiorstwie.

### MÓJ UDZIAŁ

Z pełną świadomością postępuję tak, by dawać innym przykład - zarówno poza firmą jak i w jej obrębie. Moje postępowanie i działanie jest przez cały czas pełne odpowiedzialności i nieskazitelnie. Polega ono na Kodeksie Postępowania (Code of Conduct), wartościach naszej firmy, priorytetach i zasadach. Promuję współpracę opartą na zaufaniu, szczerości i uczciwości. Jestem otwarty na różne opinie.

### PRZYKŁAD

Aby zrealizować projekt w przewidzianym terminie, Twój zespół chce pominąć jeden z kroków procesu. Tak czy owak jest on zbędny. Ty zaznaczasz, że obowiązujące regulacje muszą być zachowywane także pod presją. Znajdźcie wspólnie rozwiązanie zgodne z wytycznymi i naszymi wartościami. Ty jesteś za rozwiązaniem, aby zaktualizować proces ze wszystkimi zaangażowanymi stronami i tam gdzie jest to możliwe, uszczuplić proces. Możesz mieć takie zdanie jako pracownik szczebla zarządzającego i członek zespołu.

## **1.3 Różnorodność, równość szans i równouprawnienie**

# Żyjemy różnorodnie

### **PODSTAWY PRZEDSIĘBIORSTWA**

Różnorodność, równość szans i równouprawnienie to najważniejsze zasady poszanowania wartości i uczciwej współpracy, w ramach której nie ma miejsca na dyskryminację. Stawiamy na partnerstwo, tolerancję i wzajemny szacunek. Promujemy różnorodność w ramach załogi oraz spójne środowisko pracy.

Wszyscy mają takie same szanse. Odrzucamy wszelkie formy dyskryminacji. Dotyczy to w szczególności poniżania z uwagi na pochodzenie etniczne lub społeczne, kolor skóry, płci, narodowości, języka, religii, światopoglądu, wieku, ograniczeń fizycznych lub umysłowych, tożsamości gender, orientacji seksualnej, nastawienia politycznego lub innych cech chronionych przepisami prawa. Promujemy różnorodność, aktywnie działamy na rzecz integracji i tworzymy środowisko skupiające wszystkich pracowników i jednocześnie popieramy indywidualność każdej osoby pracującej w interesie przedsiębiorstwa.

Wybór, zatrudnianie i promowanie naszych pracowników odbywa się na podstawie ich kwalifikacji i umiejętności.

### **MÓJ UDZIAŁ**

Postępuję zgodnie z podstawami dotyczącymi różnorodności, równości szans i równouprawnienia i proszę osoby z mojego otoczenia o taką samą postawę.

Jeśli zaobserwuję naruszenia względem zasad związanych z równością szans i równouprawnieniem, na przykład poniżanie, nagabywanie i mobbing, informuję odpowiednie osoby o ich niewłaściwym postępowaniu. Jeśli nie będę mógł mieć bezpośredniego wpływu na zdarzenie, zgłaszam natychmiast incydent do działu kadr lub zgłaszam się do osób kontaktowych wymienionych w rozdziale „Wsparcie”.

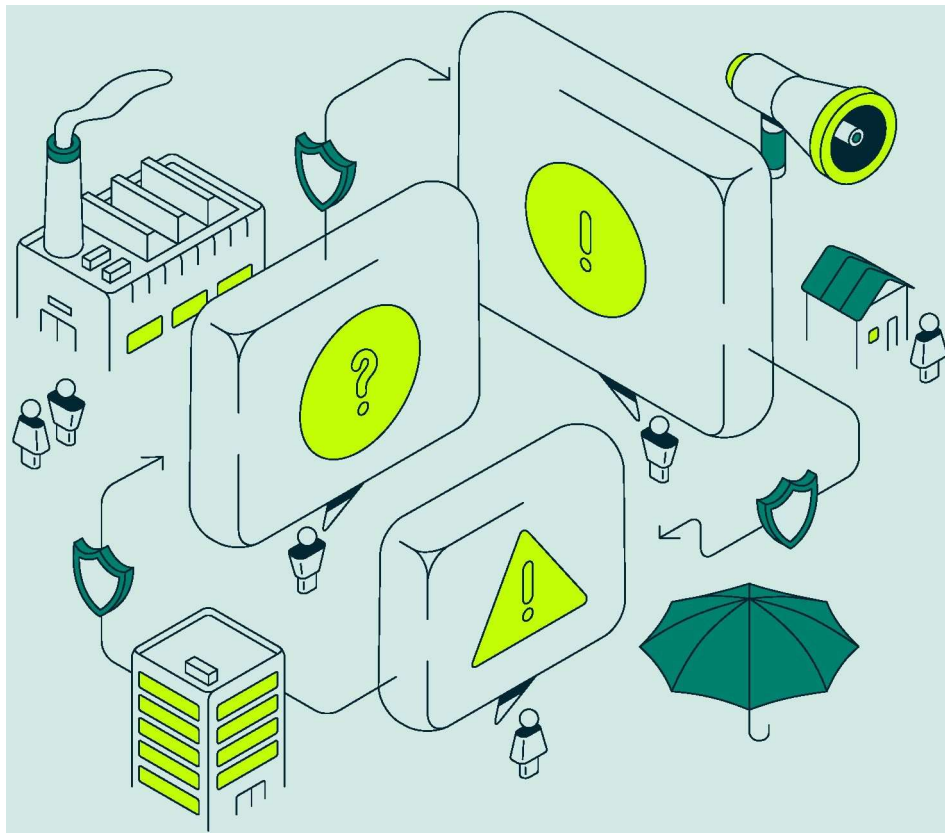
### **PRZYKŁAD**

W Twoim otoczeniu w pracy mówi się z pogardą o ludziach ze względu na ich narodowość, płeć, orientację seksualną lub kolor skóry.

Natychmiast zgłoś to zachowanie naznaczone znamionami dyskryminacji lub natychmiast zwróć się do komórek kontaktowych wymienionych w rozdziale „Wsparcie”.

## 1.4 Kultura postępowania z błędami

Mówimy, co jest nie w porządku.



# MAMY SWOJE OSOBISTE ZDANIE

## PODSTAWY PRZEDSIĘBIORSTWA

Chcemy uczyć się na błędach i ciągle się poprawiać. Jeśli czujemy, że jakaś okoliczność nie jest w porządku lub w przypadku zauważenia nieprawidłowości, zgłaszamy to, nawet jeśli jest do dyskomfortowe. W tym zakresie promujemy Integrität w ramach codziennej działalności i aktywnie poszukujemy wymiany informacji naszych zespołów z naszym szefostwem. W razie pytań i problemów szukajmy porady i wsparcia. Chronimy wszystkich, którzy przyczyniają się do tej kultury.

Oczywiście dla nas jest to, że w każdej chwili postępujemy zgodnie z zewnętrznymi i wewnętrznymi regulacjami. Nie tolerujemy nieprawidłowych zachowań. Dla nas jest jasne: Odwracanie wzroku nigdy nie jest dobrym rozwiązaniem. Na niewłaściwe postępowanie przeciwko naszym zasadom reagujemy natychmiast i zgodnie z daną sytuacją.

Kadra kierownicza przez cały czas pełni istotną rolę, jaką jest dawanie przykładu, jeśli chodzi o postępowanie zgodnie z naszymi regulacjami. W ramach tych działań może ona wspierać pracowników w zachowywaniu zasad, promować otwartą kulturę postępowania z błędami i naruszeniami zasad.

## MÓJ UDZIAŁ

W razie pytań, wątpliwości lub uzasadnionego przypadku podejrzenia naruszenia wewnętrznych i zewnętrznych przepisów w pierwszej kolejności rozmawiam z moim szefem lub zasięgam porady w odpowiednich komórkach. Dział kadr oraz przedstawicielstwo pracowników, a także organizacje zajmujące się sprawami Compliance zawsze służą wsparciem. Poza tym mam możliwość zgłaszania uzasadnionych przesłanek związanych z poważnymi przypadkami naruszenia zasad poprzez system sygnalizacji niezgodności. Jako członek kadry zarządzającej jestem zobowiązany do ich zgłaszania.

## PRZYKŁAD

Po upływie terminu na przedłożenie jakiejś decyzji odpowiedniemu gremium stwierdzasz, że Twój zespół i Ty nie ustrzeżliście się błędu. Wiesz, że z takimi danymi nie można podjąć prawidłowej decyzji.

Poinformuj natychmiast swojego przełożonego i komórki odpowiedzialne za gremium. Wspólnie znajdziecie rozwiązanie, żeby poprawić dokument. Poza tym ze swoim zespołem omówisz, w jaki sposób można unikać tego typu błędów w przyszłości.



## 1.5 Przedstawicielstwo pracowników

# Współpracujemy na zasadzie partnerstwa - konstruktywnie, kooperacyjnie i uczciwie

Uznajemy podstawowe prawo wszystkich pracowników do tworzenia związków zawodowych i przedstawicielstw pracowników.

Stawiamy na otwartą i pełną zaufania współpracę z przedstawicielstwem pracowników, prowadzenie konstruktywnego dialogu w ramach kooperacji oraz na dążenie do uczciwej równości interesów. Profesjonalna współpraca z przedstawicielstwem pracowników stanowi integralny element kultury naszego przedsiębiorstwa.

Zabezpieczenie przyszłości marki Volkswagen i jej pracowników odbywa się duchu rozwiązywania konfliktów w ramach współpracy oraz polega na społecznym zobowiązaniu na podstawie ekonomicznej i technologicznej konkurencyjności i jej celach. Opłacalność i zabezpieczenie zatrudnienia są równorzędnymi i wspólnymi celami naszej firmy.



# PRZYWIĄZUJEMY WAGĘ DO NASZEGO ŚRODOWISKA PRACY

Poważnie traktujemy naszą odpowiedzialność w miejscu pracy i zabezpieczamy to, co ma wartość dla naszego zespołu, naszego przedsiębiorstwa i naszych klientów.

- 2.1 Bezpieczeństwo pracy i ochrona zdrowia**
- 2.2 Postępowanie z majątkiem przedsiębiorstwa**
- 2.3 Bezpieczeństwo i ochrona informacji, wiedza to nasza intelektualna własność**



## 2.1 Bezpieczeństwo pracy i ochrona zdrowia

# Zwracamy uwagę na bezpieczeństwo oraz zdrowie i je promujemy

### PODSTAWY PRZEDSIĘBIORSTWA

Bardzo poważnie traktujemy odpowiedzialność za bezpieczeństwo i zdrowie naszych pracowników. Zapewniamy bezpieczeństwo i ochronę zdrowia w ramach obowiązujących krajowych przepisów prawa oraz zgodnie z polityką ochrony zdrowia i bezpieczeństwa pracy naszej firmy.

Bezpieczeństwo pracy i ochrona zdrowia wszystkich pracowników stanowią podstawową wartość związaną z polityką zrównoważonego rozwoju oraz z pozycją naszego przedsiębiorstwa jako pracodawcy. Zasadniczo można uniknąć wszystkich wypadków w pracy i chorób zawodowych. Naszym celem jest zagwarantowanie ochrony i promowanie zdrowia fizycznego i psychicznego. Wymaga to współpracy i udziału wszystkich pracowników.

### MÓJ UDZIAŁ

Przestrzegam przepisów i instrukcji bezpieczeństwa i ochrony zdrowia. Nie zagrażam ani swojemu bezpieczeństwu ani bezpieczeństwu mojego zespołu i osób trzecich. Wspieram ich, nie udaję, że nie widzę problemów i przyjmuję wsparcie.

W ramach swoich uprawnień podejmuję odpowiednie i wynikające z przepisów prawa działania w celu zagwarantowania, że moje miejsce pracy umożliwi bezpieczne wykonywanie prac. Informuję o niebezpiecznych działaniach lub stanach. Dzięki dobrowolnemu korzystaniu z działań związanych z promowaniem zdrowia utrzymuję i wzmacniam swoje zdrowie. Biorę udział w instruktażach i kursach kwalifikacyjnych i postępuję według nich.

### PRZYKŁAD

Stwierdzasz, że urządzenie elektryczne w Twoim dziale ma widoczną usterkę.

Nie uruchamiasz urządzenia i poinformujesz właściwego przełożonego w celu ustalenia dalszych działań. Nie jest dozwolone naprawianie urządzeń elektrycznych we własnym zakresie. Poza tym może to być niebezpieczne.

## **2.2 Postępowanie z majątkiem przedsiębiorstwa**

# **Chronimy swój majątek - w widoczny lub w dyskretny sposób**

### **PODSTAWY PRZEDSIĘBIORSTWA**

Szanujemy materialny i niematerialny majątek firmy i nie wykorzystujemy go do celów zewnętrznych, lecz wyłącznie do osiągania celów biznesowych firmy. Wyjątki są możliwe, o ile wewnętrzne wytyczne lub regulacje dopuszczają możliwość użytkowania w prywatnym zakresie.

### **MÓJ UDZIAŁ**

Postępuję zgodnie z regulacjami związanymi z działalnością operacyjną oraz zabezpieczam i postępuję starannie z majątkiem firmowym.

### **PRZYKŁAD**

Na Twoim komputerze służbowym jest zainstalowane drogie oprogramowanie. Jeden z Twoich przyjaciół prosi Cię dlatego o pożyczenie komputera w celu wykorzystania jednego z tych programów do celów prywatnych.

Odrzucasz prośbę, ponieważ wiesz, że własność przedsiębiorstwa i sprzęt IT firmy nie może być udostępniany osobom trzecim.

## **2.3 Bezpieczeństwo i ochrona informacji, wiedza to nasza intelektualna własność**

# Chronimy i informacje i własność intelektualną

### **PODSTAWY PRZEDSIĘBIORSTWA**

Mamy świadomość wartości, jaką stanowi know-how naszego przedsiębiorstwa i chronimy je z wielką starannością.

Uznajemy własność intelektualną konkurencji, kontrahentów i innych podmiotów trzecich.

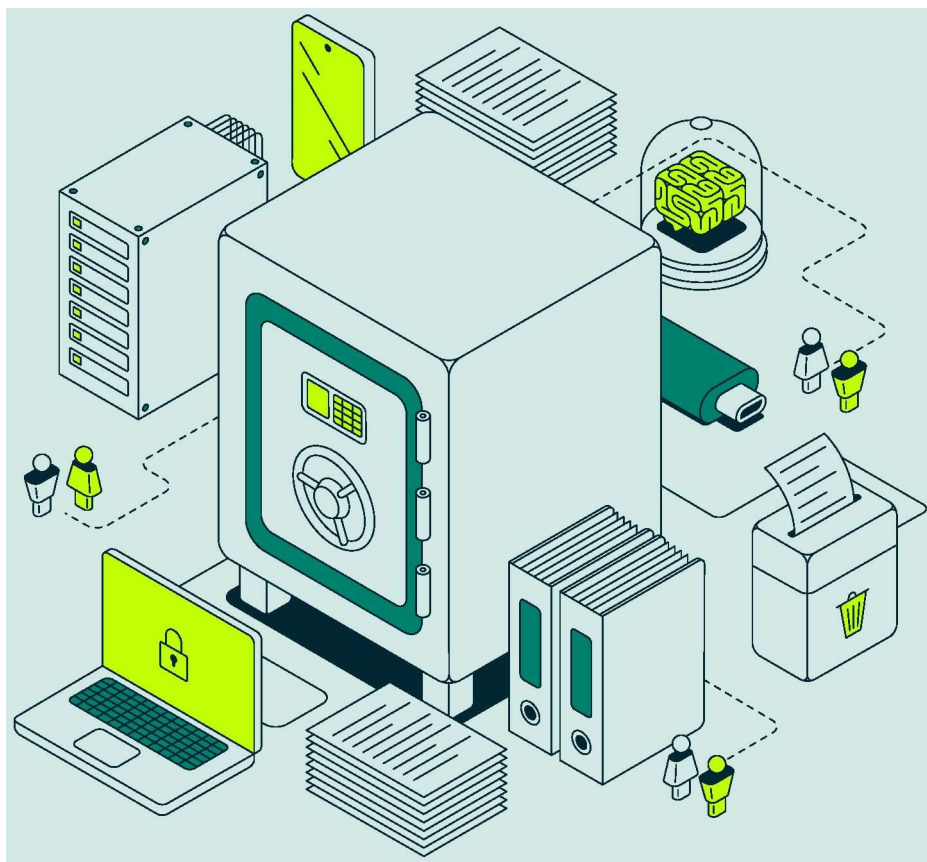
### **MÓJ UDZIAŁ**

Z wszelkimi informacjami przedsiębiorstwa obchodzę się starannie i nie przekazuję ich bez upoważnienia dalej. W szczególności zwracam uwagę na informacje związane z technicznym know-how, patentami, tajemnicami operacyjnymi i handlowymi.

### **PRZYKŁAD**

Bierzesz udział w opracowywaniu innowacyjnej technologii. Masz zaprezentować swój projekt w różnych oddziałach firmy i chciałbyś w tym celu zabrać ze sobą swój laptop, na którym masz zapisane odpowiednie dokumenty. Masz zamiar przedstawić jeszcze raz te dokumenty w drodze do poszczególnych oddziałów w samolocie lub w pociągu.

Musisz zapewnić, aby wrażliwe informacje należące do koncernu, nie zostały nikomu przekazane. W innym przypadku może dojść do poważnych negatywnych konsekwencji związanych z konkurencją. Nie wyświetlaj tego typu informacji w miejscach, w których osoby trzecie mogłyby mieć do nich dostęp lub się z nimi zapoznać.





# JESTEŚMY NIEZAWODNYMI PARTNERAMI

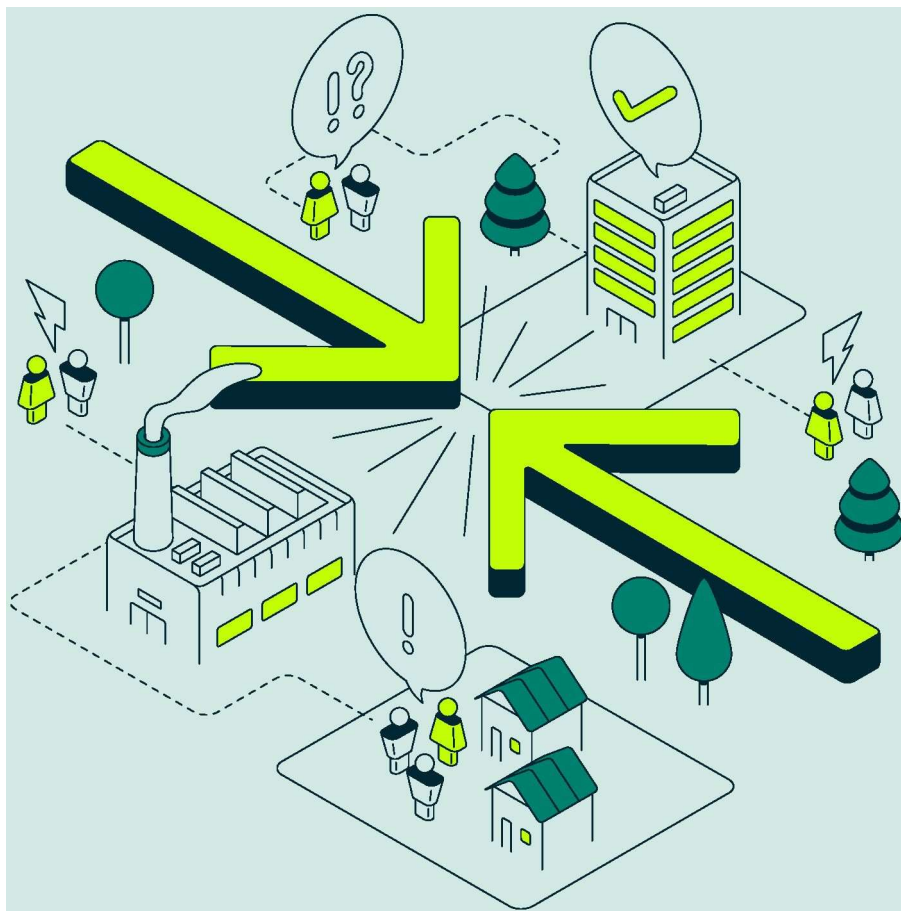
Zaufanie to nasza najwyższa wartość. Dlatego dbamy o nieskazitelność naszych relacji biznesowych i chcemy, by były one niezawodne, transparentne i uczciwe.

- 3.1 Konflikty interesów
- 3.2 Dotacje
- 3.3 Zakaz korupcji
- 3.4 Zakaz udostępnienia i wykorzystywania informacji objętych rygorem tajemnicy zawodowej
- 3.5 Zakaz prania pieniędzy i finansowania terroryzmu
- 3.6 Uczciwa i wolna konkurencja
- 3.7 Kontrahenci, zaopatrzenie i dystrybucja
- 3.8 Prowadzenie ksiąg i sporządzanie raportów finansowych
- 3.9 Kontrola eksportu



### 3.1 Konflikty interesów

Podajemy rzeczowe decyzje, unikając w ten sposób konfliktów interesów.



# JESTEŚMY NIEZAWODNYMI PARTNERAMI

## PODSTAWY PRZEDSIĘBIORSTWA

Postępujemy nieskazitelnie. Dlatego bardzo istotne znaczenie ma to, abyśmy w ramach naszych służbowych czynności unikali tworzenia potencjalnych konfliktów interesów oraz rozpoznawali i ujawniali potencjalne konflikty, z jakimi się konfrontujemy lub obserwujemy.

Z potencjalnym konfliktem interesów mamy do czynienia już wtedy, gdy osobiste lub własne finansowe interesy pracowników mają lub mogą mieć wpływ na decyzje służbowe.

Konflikty interesów mogą być generowane przez samych pracowników lub osoby blisko z nimi powiązane, w szczególności w związku z ich rolą w przedsiębiorstwie, wykonywaniem czynności dodatkowych w związku z członkostwem w określonych gremiach lub w ramach osobistych relacji ekonomicznych. Istotne mogą tutaj być również w tym kontekście powiązania biznesowe z podmiotami trzecimi, na przykład z innymi firmami koncernu lub poddostawców.

## MÓJ UDZIAŁ

W momencie rozpoznania lub przypuszczenia potencjalnego konfliktu interesów ujawniam go natychmiast swojemu przełożonemu oraz właściwemu działowi kadr i działowi ds. Compliance. Wspólnie znajdujemy rozwiązanie zgodne z interesami naszego przedsiębiorstwa.

## PRZYKŁAD

Szef prosi Cię, żebyś sprawdził oferty kilku dostawców części z tworzywa sztucznego i podjął wstępną decyzję. Podczas tych czynności stwierdzasz, że jedna z najbardziej korzystnych ofert pochodzi od firmy Twojego dobrego przyjaciela.

Poinformuj swojego kierownika, że występuje osobiste powiązanie, które może się wiązać z pewną stronniczością. Wycofaj się z procesu decyzyjnego, aby uniknąć jakichkolwiek podejrzeń o konflikt interesów.

## 3.2 Dotacje

# Starannie weryfikujemy wszelkie dotacje

### PODSTAWY PRZEDSIĘBIORSTWA

Przekonujemy naszymi produktami i usługami. Datki w formie prezentów i zaproszeń są dopuszczalne jedynie w odpowiednich ramach.

Formułując wewnętrzne wytyczne związane z postępowaniem z prezentami, zaproszeniami i posiłkami służbowymi, określamy jakie datki należy uznawać za stosowane oraz jakie działania należy podejmować w ramach ich przyjmowania i przekazywania.

### MÓJ UDZIAŁ

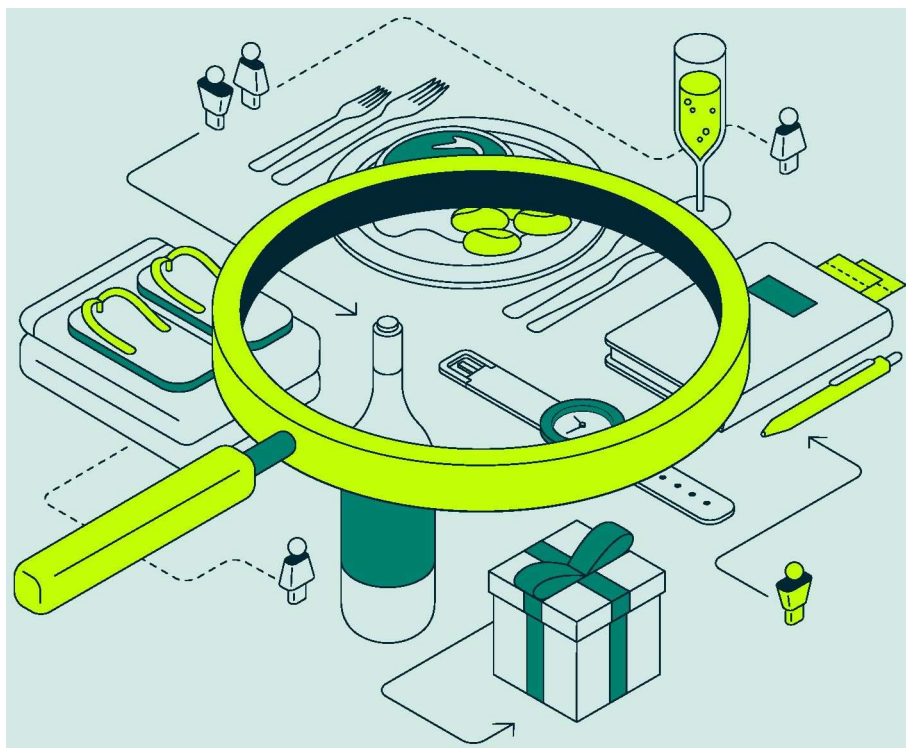
Zapoznaj się z wytycznymi w zakresie postępowania z prezentami, zaproszeniami i wspólnymi posiłkami oraz ściśle ich przestrzegaj.

Weryfikuję, czy moje zachowanie jest odpowiednie i czy może ono mieć wpływ na moje decyzje służbowe.

### PRZYKŁAD

Jesteś zatrudniony w Dziale Zakupów. Dociera do Ciebie zaproszenie na kilkudniową imprezę sportową, przekazane przez jednego z dostawców. W tej chwili trwa przetarg, w którym bierze udział również ten dostawca.

Zaproszenia i prezenty od dostawców dla osób zatrudnionych w Dziale Handlowym należy zawsze krytycznie analizować. W szczególności w czasie przetargu niedopuszczalne jest przyjmowanie datków, ponieważ wówczas może powstawać wrażenie wywierania wpływu. W przypadku pytań skontaktuj się ze swoim kierownictwem lub właściwym działem ds. Compliance.



### 3.3 Zakaz korupcji

## Nie przekupujemy i nie dajemy się przekupić.

#### PODSTAWY PRZEDSIĘBIORSTWA

Korupcja jest zakazana na całym świecie.

Korupcja oznacza, że ktoś nadużywa swojej pozycji zawodowej w celu udzielenia korzyści osobie trzeciej, jednocześnie generując szkody po stronie innych podmiotów.

Datki takie jak zaproszenia i prezenty, przede wszystkim związane z kontaktami z osobami piastującymi urzędy i stanowiska, mogą stanowić przesłanki wskazujące na korupcję. W ramach kontaktów biznesowych powinny one zatem stanowić wyjątek. Datki mogą być udzielane lub przyjmowane wyłącznie w ramach wewnętrznych wytycznych i obowiązujących przepisów prawa.

#### MÓJ UDZIAŁ

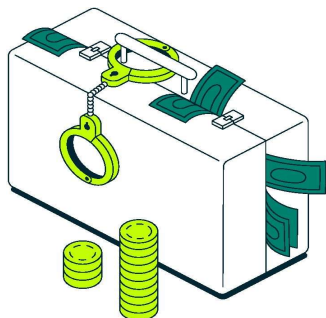
Nie wręczam łapówek, nie przyjmuję ich i unikam choćby samych pozorów niedopuszczalnego wywierania wpływu. Przed ewentualnym przyjęciem prezentów lub odmówię przyjęcia zaproszenia wzgl. je przyjmę, zdobywam informację na temat wewnętrznych regulacji.

Gdy otrzymuję informacje na temat korupcji, zgłaszam je niezwłocznie osobom kontaktowym, o których mowa w rozdziale „Wsparcie”.

#### PRZYKŁAD

Odwiedzasz dostawcę w celu przeprowadzenia kontroli części do lokalnej produkcji. W trakcie Twojej wizyty pojawia się coraz więcej przesłanek, że części są obciążone istotnymi usterkami. Osoba do kontaktu po stronie dostawcy proponuje zapłatę, abyś nie zauważył usterek i chce nakłonić Cię do odbioru wadliwych elementów.

W żadnym wypadku nie przyjmuj płatności. Skontaktuj się natychmiast ze swoim szefem lub właściwym działem ds. Compliance. Nie tolerujemy choćby nawet próby przekupstwa.



### 3.4 Zakaz udostępnienia i wykorzystywania informacji objętych rygiem tajemnicy zawodowej

## Nie przekazujemy dalej wiedzy objętej tajemnicą zawodową

#### PODSTAWY PRZEDSIĘBIORSTWA

Informacje wewnętrzne istotne dla kursów giełdowych traktujemy zgodnie z postanowieniami prawa rynku kapitałowego i nie tolerujemy przypadków wyjawiania tajemnicy zawodowej.

Informacje związane z tajemnicą zawodową to precyzyjne informacje związane z nieznanymi publicznie okolicznościami, które w przypadku ujawnienia mogłyby mieć znaczny wpływ na kurs giełdowy danego instrumentu finansowego, na przykład na akcje przedsiębiorstwa. Wiedzę na temat przedsięwzięć i procesów związanych z tajemnicą zawodową możemy wykorzystywać wyłącznie w ramach obowiązujących regulacji wewnętrznych firmy i nie wolno jej przekazywać zewnętrznym podmiotom, w tym członkom rodziny, na przykład małżonkom.

#### MÓJ UDZIAŁ

Nie zawieram transakcji w oparciu o wyjawianie tajemnicy zawodowej ani nie formułuję odpowiednich rekomendacji względem osób trzecich ani ich do tego nie nakłaniam. Poza tym nie będę ujawniać tajemnic zawodowych, chyba że będzie to związane z typowym zakresem wykonywanych przeze mnie czynności przy uwzględnieniu obowiązujących regulacji wewnętrznych firmy. Będę zapoznawał się z wewnątrzskładowymi regulacjami. Jeśli mam dostęp do tajemnicy zawodowej, nie nabywam i nie sprzedaję żadnych instrumentów finansowych przy wykorzystaniu informacji związanych z tajemnicą zawodową. Dotyczy to handlu nie tylko akcjami firm koncernu notowanych na giełdzie lub odpowiednimi derywatami, lecz zasadniczo handlu wszelkimi instrumentami finansowymi, czyli na przykład również instrumentami dostawców.

#### PRZYKŁAD

Podczas swojej działalności zawodowej dowiedziałeś się, że niedługo zostanie ogłoszona transakcja zakupu dużego i znanego na całym świecie przedsiębiorstwa. W ramach Twojej działalności byłeś szkoleny, że ujawnienie tej transakcji wpłynie na znaczny wzrost kursu akcji przedsiębiorstwa. Ty wiesz, że Twój dobry przyjaciel zastanawia się w tej chwili nad sprzedażą akcji naszej firmy. Zastanawiasz się nad przekazaniem przyjacielowi informacji, żeby jeszcze poczekał ze sprzedażą swoich akcji.

W żadnym wypadku nie przekazuj przyjacielowi informacji. Ponieważ chodzi tutaj o informacje, które nie są znane publicznie i o wiedzę objętą tajemnicą zawodową, pod żadnym pozorem nie możesz dzielić się tą wiedzą z innymi osobami. Przekazując tę wiedzę w sposób bezpośredni lub pośredni podlegałbyś karze.



## **3.5 Zakaz prania pieniędzy i finansowania terroryzmu**

# Siłą naszego przedsiębiorstwa są czyste interesy

### **PODSTAWY PRZEDSIĘBIORSTWA**

Z praniem brudnych pieniędzy mamy do czynienia, gdy środki pieniężne lub inne składniki majątku pochodzące bezpośrednio lub pośrednio z czynów karalnych są wprowadzane do legalnego obiegu gospodarczego, przez co zostaje zatajone ich pochodzenie. Z finansowaniem terroryzmu mamy do czynienia, gdy udostępniane są pieniądze lub inne środki na działalność karalną związaną z terroryzmem lub wspomagającą grupy terrorystyczne. Odpowiedzialność nie zakłada wiedzy osób zaangażowanych w proceder związany z praniem brudnych pieniędzy. Nawet niezamierzony współudział w praniu pieniędzy może być karalny dla uczestników proceduru.

Starannie weryfikujemy tożsamość klientów, kontrahentów i innych podmiotów trzecich, z którymi zamierzamy robić interesy. Naszym zadeklarowanym celem jest utrzymywanie relacji biznesowych z poważnymi partnerami, których działalność jest zgodna z przepisami prawa, a ich środki robocze pochodzą z legalnych źródeł.

Wpłaty przychodzące przyporządkowujemy natychmiast do związanych z nimi usług i je księgujemy. Dbamy o to, aby przepływy płatności były transparentne i jawne.

### **MÓJ UDZIAŁ**

Nie podejmuję działań, które mogłyby stanowić naruszenie krajowych lub zagranicznych przepisów dotyczących prania pieniędzy. Jestem uważny i z ostrożnością podchodzę do podejrzanego zachowania klientów, kontrahentów i innych osób trzecich. Jeśli występują przesłanki uzasadniające takie podejrzenie, natychmiast zwrócę się do odpowiedzialnej osoby do kontaktów z działu odpowiedzialnego za zapobieganie praniu brudnych pieniędzy.

W ramach swojego zakresu odpowiedzialności postępuję zgodnie z wszelkimi stosowanymi przepisami w zakresie ewidencjonowania i księgowania transakcji i umów.



## 3.6 Uczciwa i wolna konkurencja

# Cenimy uczciwą i wolną konkurencję

### PODSTAWY PRZEDSIĘBIORSTWA

Uczciwa i wolna konkurencja jest objęta ochroną wynikającą z obowiązujących na całym świecie wytycznych związanych z prawem kartelowym. Postępowanie zgodnie z tymi zapisami gwarantuje, że na danym rynku nie dochodzi do niedopuszczalnych naruszeń zasad uczciwej konkurencji - na korzyść wszystkich podmiotów działających na rynku.

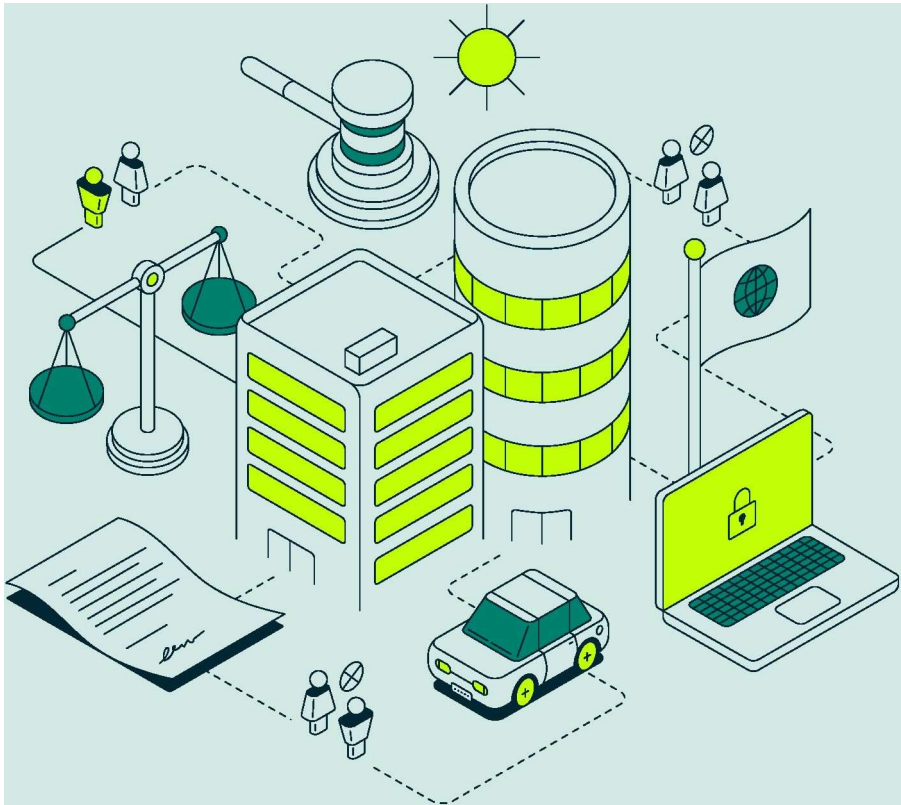
Zakazane są w szczególności porozumienia oraz ustalone sposoby postępowania między konkurentami, które mają na celu lub skutkują zakłóceniem lub ograniczeniem uczciwej konkurencji. Dotyczy to w szczególności wymiany informacji dotyczących cen oraz składników cen, warunków, podziału klientów i obszarów oraz ograniczenia innowacji. Poza tym niedopuszczalna jest wymiana informacji wrażliwych w kontekście konkurencji. Zakazane jest również nadużywanie pozycji dominującej na rynku. W ramach kooperacji i transakcji wymagane jest poza tym prawidłowe przeprowadzanie procedur prawnych związanych z kontrolą fuzji.

Zachowanie niezgodne z zasadami konkurencji nie tylko może zaszkodzić reputacji firmy, lecz również pociągać za sobą dotkliwe kary grzywny, kary i wypłaty odszkodowań.

Prowadzimy interesy wyłącznie na podstawie wyników ekonomicznych oraz na podstawie zasad gospodarki rynkowej, a także uczciwej, niezakłóconej konkurencji. Chętnie mierzymy się z naszą konkurencją i zawsze postępujemy z przepisami prawa i zasadami etyki.

Nie zawieramy umów niezgodnych z zasadami uczciwej konkurencji z firmami konkurencyjnymi, dostawcami lub klientami. Jeśli nasze przedsiębiorstwo cieszy się wiodącą opozycją na rynku, nie nadużywamy jej.

W relacjach z naszymi upoważnionymi kontrahentami utrzymujemy określone warunki ramowe systemy sprzedaży oparte na prawie kartelowym.



### **MÓJ UDZIAŁ**

Podczas wszelkich kontaktów z konkurencją zwracam uwagę, aby nie przyjmować i nie odbierać wrażliwych informacji, które pozwalałyby na wyciągnięcie wniosków na temat obecnego i przyszłego sposobu postępowania w ramach operacji biznesowych.

W rozmowach lub innych kontaktach z konkurencją unikam tematów, które mogłyby mieć znaczenie dla konkurencji.

### **PRZYKŁAD**

Na kongresie specjalistycznym spotykasz pracowników konkurencji. Wymieniasz się z nimi fachowymi informacjami.

Przez cały czas uważaj, aby nie ujawniać tajemnic handlowych. W szczególności dotyczy to informacji na temat treści, które mogą mieć wpływ na wolną i uczciwą konkurencję. Dotyczy to również na przykład cen produktów i usług, wynagrodzeń i treści strategicznych.

## **3.7 Kontrahenci, zaopatrzenie i dystrybucja**

# Starannie weryfikujemy to, z kim robimy interesy

### **PODSTAWY PRZEDSIĘBIORSTWA**

Dobieramy dostawców, usługodawców i firmy partnerskie według rzeczowych kryteriów i wykorzystujemy konkurencję. Współpracujemy z kontrahentami wyłącznie zgodnie z prawnymi warunkami ramowymi oraz z wewnętrznymi wytycznymi i zasadami.

Przed nawiązaniem relacji biznesowych weryfikujemy starannie Integrität potencjalnych kontrahentów zgodnie procesami zdefiniowanymi w wytycznych przy udziale osób do kontaktów określonych w tych wytycznych.

W ramach nabywania oraz sprzedaży produktów i usług w odpowiednim czasie angażujemy w proces właściwe działy zgodnie z danymi podstawami.

### **MÓJ UDZIAŁ**

Przed nawiązaniem relacji biznesowych upewniam się, że Integrität potencjalnych kontrahentów będzie weryfikowana zgodnie procesami zdefiniowanymi w wytycznych przy udziale osób do kontaktów określonych w tych wytycznych. Nie preferuję jednostronnie bez merytorycznej przyczyny jednego dostawcy, usługodawcy i kontrahenta i promuję konkurencyjność.

Nie nabywam produktów lub usług bez zdobycia informacji o rynku i alternatywnych oferentów. W ramach tych działań postępuję zgodnie ze stosowanymi podstawami zaopatrzenia i w odpowiednim czasie przed planowaną dostawą i wykonaniem usługi angażuję właściwy dział zakupów według obowiązujących procesów zakupowych.

Dbam, aby wynagrodzenia były wypłacone jedynie za rzeczywiste zrealizowane prace, a ich wysokość była stosowna względem wykonanych prac.

Na odpowiednie wytyczne zwracam również uwagę przy udzielaniu zleceń spółkom należącym do koncernu.

### **PRZYKŁAD**

Zwracasz uwagę, że jeden z dostawców, usługodawców lub kontrahentów ma otrzymać zlecenie bez angażowania właściwego działu handlowego.

Zwróć się do właściwego działu handlowego lub do osoby kontaktowej wymienionej w rozdziale „Wsparcie”, tak by zapewnić, aby została wybrana najbardziej ekonomiczna oferta dla koncernu.

### **3.8 Prowadzenie ksiąg i sporządzanie raportów finansowych**

## **Cenimy sobie prawidłowe prowadzenie księgowości i właściwe sprawozdania.**

#### **PODSTAWY PRZEDSIĘBIORSTWA**

Postępujemy zgodnie z ustawowymi warunkami ramowymi dotyczącymi prawidłowej księgowości i sprawozdawczości finansowej. Transparentność i prawidłowość są dla nas najwyższą wartością, ponieważ nieprawidłowości mogą mieć najbardziej poważne konsekwencje dla przedsiębiorstwa, a także dla osób odpowiedzialnych. W tym sensie informujemy regularnie wszystkie podmioty biorące udział w rynku kapitałowym o aktualnej finansowej sytuacji oraz o przebiegu transakcji. Publikujemy w odpowiednich terminach nasze sprawozdania okresowe, które są zgodne z krajowymi i międzynarodowymi przepisami związanymi z księgowością.

#### **MÓJ UDZIAŁ**

Organizuję procesy w taki sposób, aby można było księgować wszelkie biznesowe dane finansowe w prawidłowy sposób i we właściwych terminach. W razie pytań o prawidłowe księgowanie danych zwracam się do moich przełożonych lub do właściwego działu księgowości.

#### **PRZYKŁAD**

Potrzebujesz pilnie nowego elementu wyposażenia roboczego. Budżet na bieżący rok obrotowy w Twoim dziale już się wyczerpał. Ty zastanawiasz się, aby mimo to nabyć urządzenie, a koszty zaksięgować w następnym roku, gdy budżet będzie ponownie uzupełniony.

Zaniechaj takiego postępowania. Procesy księgowania należy przeprowadzać zgodnie z przyczynami. Nieprawidłowe procesy księgowania mogą mieć poważne skutki dla firmy i danego pracownika.

### 3.9 Kontrola eksportu

Zwracamy uwagę na postępowanie zgodnie z wszelkimi przepisami w ramach transakcji transgranicznych.



# JESTEŚMY NIEZAWODNYMI PARTNERAMI

## PODSTAWY PRZEDSIĘBIORSTWA

Jesteśmy świadomi naszej odpowiedzialności społecznej w zakresie wypełniania obowiązków eksportowych, kontrolnych i obowiązków związanych z sankcjami i jednoznacznie zobowiązujemy się do przestrzegania przepisów prawa.

Biznesowe transakcje transgraniczne oraz transakcje związane z kontrahentami, towarami, krajami, środkami finansowymi lub przeznaczeniami mogą podlegać zakazom, ograniczeniom, zastrzeżeniom zgód lub innym działaniom monitorującym związanym z prawem kontroli eksportu. Dotyczy to poza towarami również technologii i oprogramowania. Poza tym tymczasowe procesy związane z eksportem, a także procesy technicznego przenoszenia, są rejestrowane poprzez pocztę e-mail lub w chmurze. Poza tym niektóre importowane towary mogą podlegać przepisom prawnym związanym z kontrolą eksportu.

Zapewniamy przestrzeganie stosowanych przepisów prawa eksportowego i odpowiednich wytycznych wewnętrznych przedsiębiorstwa.

## MÓJ UDZIAŁ

Regularnie zapoznaję się z wewnętrznymi informacjami i wytycznymi przedsiębiorstwa dotyczącymi kontroli eksportu. Na tej podstawie sprawdzam w ramach moich codziennych czynności, czy dany problem podlega przepisom prawnym związanym z kontrolą eksportu.

W momencie rozpoznania przesłanek wskazujących na naruszenia przepisów dotyczących kontroli eksportu w moim zawodowym otoczeniu, natychmiast podejmuję wszelkie możliwe działania mające na celu zapobieganie względnie usuwanie tych naruszeń.

W razie wątpliwości zasięgam porady właściwej osoby odpowiedzialnej za kontrole eksportu.

## PRZYKŁAD

Zlecasz wieloletniemu kontrahentowi prace nad rozwojem jednego z komponentów oprogramowania. Aby zmniejszyć presję związaną z kosztami, Twój partner proponuje, aby część projektu powierzyć spółce zależnej spoza UE. Spółka zależna ma siedzibę w kraju, który figuruje na liście krajów A sporządzonej przez dział kontroli eksportu.

Możliwe, że występują przepisy związane z embargiem, na podstawie których obowiązuje zakaz działalności w danym kraju. Połącz się z komórką odpowiedzialną za kontrolę eksportu w celu ustalenia kolejnych kroków.



# MAMY ZOBOWIĄZANIA WZGLĘDEM SPOŁECZEŃSTWA

**Ponosimy odpowiedzialność społeczną i dbamy, aby nasze przedsiębiorstwo miało wkład w zrównoważony rozwój**

- 4.1 Komunikacja i marketing**
- 4.2 Reprezentowanie interesów politycznych**
- 4.3 Postępowanie z osobami piastującymi urzędy i stanowiska polityczne**
- 4.4 Datki i sponsoring społeczny**
- 4.5 Podatki i cła**
- 4.6 Ochrona danych**
- 4.7 Bezpieczeństwo IT**
- 4.8 Produkt Compliance**
- 4.9 Ochrona środowiska**



## 4.1 Komunikacja i marketing

# Komunikujemy się w sposób jasny i uprzejmy.

### PODSTAWY PRZEDSIĘBIORSTWA

Aby utrzymać zaufanie klientów, podmiotów przekazujące kapitał i innych interesariuszy, zwracamy uwagę na jednolitą i jasną komunikację. Przed zatwierdzeniem i realizacją planowanych działań związanych z komunikacją i marketingiem, omawiamy je z właściwym działem technicznym. Szacunek i respekt we wzajemnych relacjach jest dla naszej firmy zobowiązującą oczywistością.

### MÓJ UDZIAŁ

Nie zajmuję publicznie stanowiska w imieniu mojej firmy, a w przypadku zapytań zawsze odsyłam do działu komunikacji. Jeśli wypowiadam się na imprezach publicznych, specjalistycznych lub kulturalnych albo w Internecie, zaznaczam wyraźnie, że chodzi tylko i wyłącznie o moją osobistą opinię. Informacji na temat prawidłowych procedur związanych z mediami społecznościowymi wyszukuję w Social Media Guidelines dla firmy.

### PRZYKŁAD

Zauważasz w Internecie komentarz, w którym ktoś krytykuje metody produkcyjne w Azji i wiesz, że informacje są całkowicie wyssane z palca.

Nawet jeśli chciałbyś od razu skorygować niewłaściwą opinię, skontaktuj się z działem technicznym, ponieważ jest on w stanie zareagować na ten komentarz w kompleksowy i racjonalny sposób.

## 4.2 Reprezentowanie interesów politycznych

# Stanowisko naszego przedsiębiorstwa jest odpowiedzialne i jasne.

### PODSTAWY PRZEDSIĘBIORSTWA

Jako część społeczeństwa możemy w ramach reprezentowania politycznych interesów i lobbingu uwzględniać stanowisko przedsiębiorstwa w procesach decyzyjnych, na przykład w ramach procesów związanych z ustawodawstwem. Lobbing prowadzimy w sposób scentralizowany i zgodny z zadaniami otwartości, identyfikacji i odpowiedzialności. Neutralność w podejściu do partii politycznych i grup interesów jest dla nas oczywista. Nie jest dozwolone nieuczciwe wywieranie wpływu na politykę i organy ustawodawcze.

### MÓJ UDZIAŁ

Staram się w imieniu firmy nie wywierać wpływu na decyzje polityczne, jeśli nie zostałem do tego upoważniony. Jeśli jestem upoważniony, w ramach realizacji swoich zadań postępuję zgodnie z odpowiednimi wewnętrznymi wytycznymi.

### PRZYKŁAD

Twój krewny jest pracownikiem ministerstwa komunikacji i prosi Cię o opinię na temat projektu ustawy, która ma wpływ na przemysł motoryzacyjny. Prosi Cię on również o opinię koncernu na temat tej ustawy.

Nie wypowiadaj się na ten temat. Polityczny lobbing w przedsiębiorstwie jest koordynowany wyłącznie centralnie, w otwarty i transparentny sposób. Upoważnionym podmiotem do tego typu lobbingu jest dział kontaktów zewnętrznych.

### **4.3 Postępowanie z osobami piastującymi urzędy i stanowiska polityczne**

## **W kontaktach z osobami piastującymi urzędy i stanowiska polityczne zachowujemy ostrożność.**

#### **PODSTAWY PRZEDSIĘBIORSTWA**

W kontaktach z osobami piastującymi urzędy i stanowiska polityczne z uwagi na krajowe i międzynarodowe ustawodawstwo występuje podwyższone ryzyko korupcji. Nasze wewnętrzne wytyczne dotyczące datków opisują tego rodzaju przypadki. W szczególności nie przekazujemy środków ułatwiających lub przyspieszających określone działania, czyli nie przekazujemy urzędnikom środków celu napędzania procedur urzędowych.

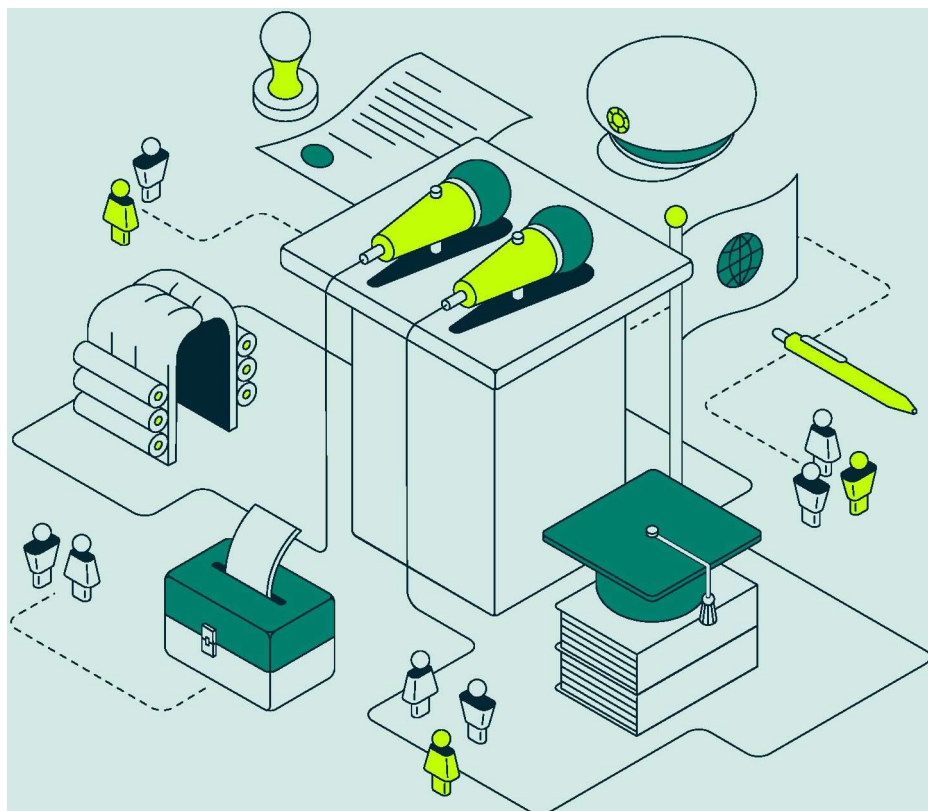
#### **MÓJ UDZIAŁ**

Mam świadomość, że w kontaktach z osobami piastującymi urzędy i stanowiska polityczne występuje podwyższone ryzyko korupcji. Zdobynam informacje dotyczące obowiązujących regulacji specjalnych. Koniecznie włączam w to dział ds. Compliance.

#### **PRZYKŁAD**

W ramach całonocnej imprezy poza innymi gośćmi zaproszono również profesora uniwersytetu do wygłoszenia specjalistycznego wykładu. Zastanawiasz się, na co musisz w takiej sytuacji zwracać uwagę. Między innymi Twój dział ma zamiar zaprosić gości na obiad.

Z uwagi na fakt, że w przypadku datków przekazywanych osobom piastującym urzędy i stanowiska – dotyczy to również wykładowców państwowych uniwersytetów - obowiązują szczególnie restrykcyjne zasady, zaangażuj wcześniej właściwy dział ds. Compliance.



## 4.4 Datki i sponsoring społeczny

# Angażujemy się w różnorodny sposób

### PODSTAWY PRZEDSIĘBIORSTWA

Przekazujemy datki, czyli subwencje, w sposób dobrowolny bez przyjmowania świadczeń wzajemnych, a także środki w ramach sponsoringu, tzn. subwencje na bazie ustalonego w ramach umowy świadczenia wzajemnego, w celach operacyjnych. Celem tych działań jest budowanie wizerunku i pozytywnego postrzegania przez opinię publiczną. W celu unikania konfliktów interesów i zagwarantowania jednolitego postępowania w obrębie przedsiębiorstwa datki i działania związane ze sponsoringiem są dopuszczalne wyłącznie w ramach danego porządku prawnego oraz zgodnie z aktualnymi regulacjami wewnętrznymi.

Datki i działania związane ze sponsoringiem są przyznawane w naszej firmie w ramach transparentnego procesu zatwierdzania. Przyznajemy datki pieniężne i materialne w celach ekonomicznych, użyteczności publicznej, kulturalnych lub religijnych. Poza tym datki są przydzielane wyłącznie instytucjom, które uznano jako instytucje pożytku publicznego lub są upoważnione do przyjmowania datków na mocy specjalnych regulacji.

### MÓJ UDZIAŁ

Jeśli uważam, że w danym przypadku sponsoring jest wart wsparcia, zwracam się wcześniej do odpowiednich komórek w przedsiębiorstwie, na przykład do działu komunikacji, działu relacji zewnętrznych i do działu kadr.

Datki są przyznawane w sposób transparentny, to znaczy cel, odbiorca środków i przekazanie finansów muszą być udokumentowane i identyfikowalne. Postępuję zgodnie z wewnętrznymi procesami i warunkami ramowymi i nie zarządzam żadnymi darowizn, które mogłyby zaszkodzić reputacji naszej firmy.

### PRZYKŁAD

Jeden z lokalnych polityków zwraca się do Ciebie z prośbą o pomoc finansową Twojej firmy na rzecz kampanii wyborczej. Odrzuć tę prośbę. Datki można przyznawać jedynie po przeprowadzeniu przewidzianej procedury zatwierdzania.

W tym konkretnym przypadku nie można udzielić pozwolenia na datki, ponieważ wewnętrzne wytyczne wykluczają datki na rzecz partii, instytucji związanych z partiami lub polityków.

### 4.5 Podatki i cła

# Skrupulatnie przestrzegamy wytycznych dotyczących podatków i cel

#### PODSTAWY PRZEDSIĘBIORSTWA

Jako firma o globalnym zasięgu działalności jesteśmy świadomi naszej odpowiedzialności społecznej w zakresie wypełniania zobowiązań związanych z gospodarką, obowiązków podatkowych i celnych i zobowiązujemy się do przestrzegania przepisów krajowych i międzynarodowych.

#### MÓJ UDZIAŁ

Formułuję wewnętrzne struktury i procesy w taki sposób, aby podatki i cła, jakie muszą odprowadzać dane spółki należące do koncernu, były ustalane w prawidłowy sposób i we właściwych terminach oraz żeby były one ewidencjonowane w sprawozdaniach oraz płacone na rzecz właściwych organów administracji finansowej.

W momencie rozpoznania przesłanek wskazujących na naruszenia przepisów podatkowych i celnych w moim zawodowym otoczeniu, natychmiast podejmuję wszelkie możliwe działania mające na celu zapobieganie względnie usuwanie tych naruszeń. Jeśli nie będzie to możliwe, zwracam się do odpowiedniej osoby kontaktowej w dziale podatków i cel.

#### PRZYKŁAD

Odpowiadasz za ewidencję określonych zdarzeń operacyjnych w ramach transakcji handlowo-prawnych, takich jak koszty ogólne, na przykład na nakłady serwisowe i koszty produkcji. Projekt przekracza na wczesnym etapie określone wskaźniki kontrolne. Otrzymujesz w związku z tym polecenie zaksięgowania nakładów serwisowych, chociaż bez wątplenia chodzi o inwestycję oraz w związku z tym o koszty produkcji, które muszą być konieczne aktywowane.

Księgowanie należy przeprowadzać zawsze zgodnie z wytycznymi wynikającymi z przepisów prawa. Wszelkie incydenty w ramach działalności operacyjnej należy ewidencjonować w księgowości zgodnie z przepisami prawa handlowego i podatkowego, ponieważ księgowość stanowi podstawy dla deklaracji podatkowej. Błędy w księgowości mogą w związku z tym prowadzić do nieprawidłowo sporządzanych deklaracji podatkowych i poważnych konsekwencji podatkowych i celnych dla przedsiębiorstwa oraz odpowiedzialnych pracowników.



## 4.6 Ochrona danych

Z danymi postępujemy w sposób staranny.



# MAMY ZOBOWIĄZANIA WZGLĘDEM SPOŁECZEŃSTWA

## PODSTAWY PRZEDSIĘBIORSTWA

Przywiązujemy dużą wagę do odpowiedzialnego, bezpiecznego i transparentnego traktowania danych. Dane osobowe zbieramy, przetwarzamy, wykorzystujemy i zapisujemy wyłącznie zgodnie z przepisami prawa. Chronimy dane osobowe klientów, pracowników i byłych pracowników lub kandydatów i partnerów, na przykład dostawców i partnerów realizujących prace projektowe.

## MÓJ UDZIAŁ

Dane osobowe traktuję poufnie. Postępuję z nimi w jasny i przejrzysty sposób. Ochronę danych integruję z moimi działaniami i procesami i dbam o bezpieczeństwo wszelkich danych w moim otoczeniu. Ponoszę odpowiedzialność i zwracam uwagę na bezpieczną wymianę danych w ramach całego łańcucha wartości dodanej. W przypadku wątpliwości zwracam się do mojego przełożonego lub do komórki odpowiedzialnej za ochronę danych.

## PRZYKŁAD

Planujesz przeprowadzenie analizy rynkowej dla przedsiębiorstwa. W ramach tych działań mają być zbierane i analizowane dane osobowe klientów. Później z danych chciałby również skorzystać inny dział.

Z obowiązujących przepisów dotyczących ochrony danych wynika, że dane mogą być zbierane i przetwarzane wyłącznie na podstawie konkretnej podstawy prawnej, a klienci, których dane dotyczą, muszą być na bieżąco informowani o określonych procedurach. Poza tym dane mogą być przetwarzane jedynie w celu, dla którego zostały zebrane. Proszę wyjaśnij ze swoim przełożonym względnie z działem udzielającym porad w zakresie ochrony danych, czy pozyskiwanie danych wymaga wcześniejszej zgody klientów, w jaki sposób należy informować klientów i pod jakimi warunkami możliwe jest wykorzystywanie danych przez inne działy.

## 4.7 Bezpieczeństwo IT

# Zabezpieczamy nasze systemy IT

### PODSTAWY PRZEDSIĘBIORSTWA

Zwracamy uwagę na bezpieczeństwo IT oraz na obowiązujące regulacje dotyczące bezpieczeństwa informacyjnego. Zbiór norm zawiera wytyczne dotyczące postępowania dla różnych grup pracowników i ma istotne znaczenie dla wszystkich pracowników.

### MÓJ UDZIAŁ

Zapoznaj się z obowiązującymi regulacjami dotyczącymi bezpieczeństwa informacyjnego i postępuj zgodnie z wytycznymi w nich określonymi. Jako element łańcucha bezpieczeństwa IT aktywnie wspieram procesy, zachowując przez cały czas czujność i aktualizując swoje podstawowe kompetencje w zakresie bezpieczeństwa IT.

### PRZYKŁAD

Odbywasz podróż służbową.

Przekazana Tobie przez firmę karta SIM nie ma zasięgu, a Ty musisz przesłać swojemu szefowi poufny dokument. Kawiarnia, w której się akurat znajdujesz, oferuje bezpłatne i niekodowane WiFi.

Zachowaj ostrożność podczas korzystania z publicznych sieci WiFi. W przypadku połączeń niezabezpieczonych występuje zagrożenie wycieku danych, również wtedy, gdy nasz transfer danych jest zabezpieczony przez VPN, prywatne połączenie sieciowe.

### 4.8 Produkt Compliance

# Nasze produkty zachwycają ludzi na całym świecie

#### PODSTAWY PRZEDSIĘBIORSTWA

Nasze produkty zachwycają niezliczone rzesze ludzi na całym świecie. Zgodność i bezpieczeństwo naszych produktów ma dla nas najwyższy priorytet. Koncern Volkswagen odpowiada w miarę możliwości za ryzyko wynikające z tych produktów i związane ze zdrowiem, bezpieczeństwem, środowiskiem i majątkiem naszych klientów lub podmiotów trzecich.

Nasze produkty opracowano zgodnie z wytycznymi wynikającymi z przepisów prawa zgodnie ze stanem wiedzy technicznej przy uwzględnieniu dalszych wiążących zobowiązań, na przykład szerszych wymagań dotyczących bezpieczeństwa wynikających ze stanu wiedzy. Działania te można zapewniać poprzez opracowane struktury oraz stabilne procesy. Również po przekazaniu na rynek produkty są obserwowane w terenie, tak byśmy mogli z odpowiednim wyprzedzeniem wdrażać odpowiednie działania w przypadku wystąpienia niezgodności. W tych sprawach nie uznajemy kompromisów.

#### MÓJ UDZIAŁ

W ramach mojej codziennej pracy skrupulatnie trzymam się obowiązujących mnie zasad. Określam moje cele realnie. W przypadku konfliktów celów, nawet pod presją czasu i kosztów, zawsze na pierwszym miejscu jest zgodność naszych produktów. Dlatego stosuję określone procesy i ciągle je optymalizuję. Luki w procesach identyfikujemy i likwidujemy w ramach wspólnych działań, tak by były spełnione wszelkie wiążące zobowiązania. W razie pytań lub wątpliwości związanych z Compliance w kontekście produktu zwracam się do swojego przełożonego lub do komórki doradczej ds. PCMS.

#### PRZYKŁAD

Jeden z klientów zgłasza, że padł system operacyjny w jego pojeździe. Nie masz pewności, czy chodzi tutaj o błąd klienta w obsłudze pojazdu czy o nieprawidłowe działanie oprogramowania.

Zgłoś niezwłocznie proces zgodnie z obowiązującymi procedurami osobom odpowiedzialnym do dalszego wyjaśnienia stanu rzeczy.

## 4.9 Ochrona środowiska

### Odpowiadamy za środowisko i politykę zrównoważonego rozwoju



# MAMY ZOBOWIĄZANIA WZGLĘDEM SPOŁECZEŃSTWA

## PODSTAWY PRZEDSIĘBIORSTWA

Jako przedsiębiorstwo o globalnym zasięgu ponosimy odpowiedzialność za zgodność środowiskową naszych produktów, oddziałów i usług oraz o to by były one zgodne z założeniami polityki zrównoważonego rozwoju. Nasze przedsiębiorstwo dąży do tego, by być globalnym dostawcą zrównoważonej mobilności i wzorem, jeśli chodzi o ochronę środowiska. Stawiamy na zgodne ze środowiskiem, postępowe i skuteczne technologie, wdrażając je dla całego cyklu życia naszych produktów. Już w fazie projektu i produkcji zwracamy uwagę na ochronę zasobów naturalnych, ciągle ograniczanie skutków środowiskowych oraz postępowanie zgodne z przepisami i zasadami dotyczącymi ochrony środowiska.

Poza tym przez cały czas na bieżąco oceniamy zgodność środowiskową produktów i technologii produkcji i w razie potrzeby ją optymalizujemy. Jesteśmy odpowiedzialnym ogniwem społeczeństwa i partnerem świata polityki. Z obydwojema środowiskami szukamy dialogu dotyczącego wspólnych koncepcji mobilności i ekologicznego zrównoważonego rozwoju.

## MÓJ UDZIAŁ

W ramach wykonywanych przez siebie czynności uwzględniam okoliczności związane z ochroną środowiska i postępuję w odpowiedni i oszczędny sposób z zasobami i energią. Gwarantuję, że moje działania mają możliwie jak najmniejszy negatywny wpływ na środowisko oraz że są one zgodne z przepisami prawa związanymi z ochroną środowiska.

## PRZYKŁAD

Zauważasz, że jeden ze zbiorników na hali jest nieszczelny i że na podłogę wyciekają duże ilości czynnika eksploatacyjnego. Wydaje się, że inne osoby do tej pory nie zauważyły nieszczelności i obawiasz się, że dojdzie do całkowitego wycieku czynników.

Poinformuj natychmiast jednego z odpowiedzialnych pracowników i zwróć uwagę na problem. Nie polegaj na tym, że ktoś inny zgłosi nieszczelności.

# WSPARCIE

## Oferujemy wsparcie w zakresie postępowania z Code of Conduct.

### UNIKANIE NIEWŁAŚCIWEGO POSTĘPOWANIA, KONTAK I SYSTEM SYGNALIZOWANIA NIEZGODNOŚCI

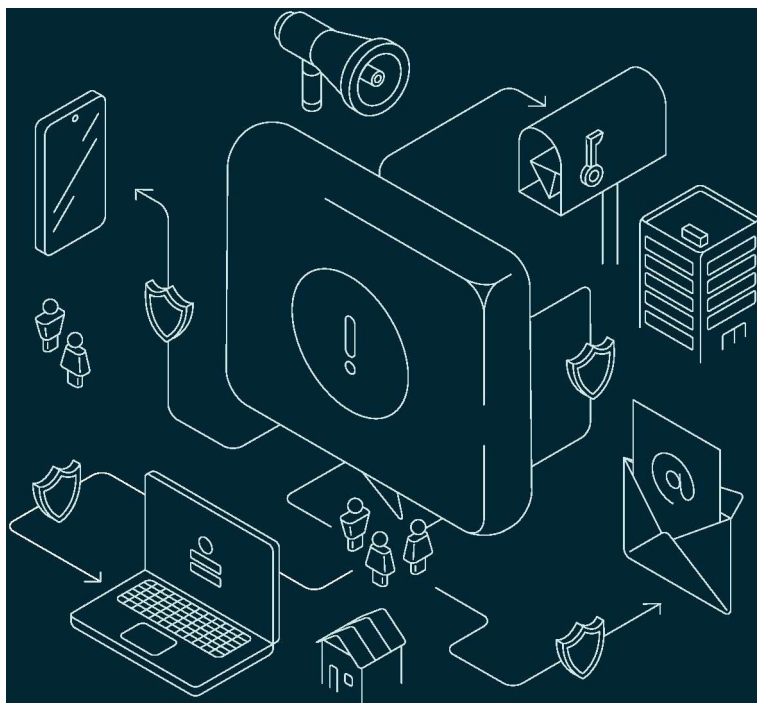
Nasz Kodeks Postępowania (Code of Conduct) to zobowiązujący fundament dla nieskazitelnego i zgodnego z zasadami postępowania w Koncernie Volkswagen. Wszystkie osoby zatrudnione są zobowiązane do postępowania zgodnie z zasadami w celu zapobiegania przypadkom naruszenia reguł, aby w ten sposób unikać szkód dla przedsiębiorstwa. Naruszenia przepisów prawa lub wewnętrznych regulacji analizujemy niezwłocznie. W zależności od stopnia naruszenia mogą one mieć konsekwencje dla danych pracowników związane z prawem pracy, prawem cywilnym lub prawem karnym. Potwierdzone przypadki niewłaściwego postępowania mogą wpływać na wynagrodzenie. W razie pytań, wątpliwości lub uzasadnionego przypadku podejrzenia naruszenia wewnętrznych i zewnętrznych przepisów natychmiast rozmawiamy ze swoim szefem lub zasięgamy porady w odpowiednich komórkach. Wsparciem służy również dział kadr oraz przedstawicielstwo pracowników. Poza tym w każdej chwili można się zgłaszać do Compliance Officer przedsiębiorstwa oraz do działu odpowiedzialnego za porad w zakresie Compliance.

**E-mail: [compliance@volkswagen.de](mailto:compliance@volkswagen.de)**

Poza tym informacje dotyczące przypadków naruszenia reguł można zgłaszać poprzez system sygnalizowania niezgodności. Jest to możliwe po podaniu danych, jak i anonimowo. Mamy świadomość, że system sygnalizowania niezgodności Koncernu Volkswagen służy do rozpatrywania sygnałów dotyczących poważnych naruszeń zasad.

Z poważnym naruszeniem zasad mamy do czynienia, gdy występuje istotne naruszenie etycznych wartości podstawowych zdefiniowanych w naszym Kodeksie Postępowania (Code of Conduct). Poważnymi naruszeniami zasad są również przypadki naruszenia przepisów prawa względnie reguł, które mogą w istotny sposób naruszyć reputację lub negatywnie wpływać na finansowe interesy przedsiębiorstwa. We wszelkich innych przypadkach należy w pierwszej kolejności zasięgnąć rady swojego szefa, działu kadr lub działu ds. Compliance.

Członkowie kadry zarządzającej powinni dawać szczególny przykład. Ich decyzje na rzecz przedsiębiorstwa powinny być podejmowane w taki sposób, aby w ich wyniku nie były lekceważone wartości i regulacje.



Dotyczy to także niezwłocznego zgłaszania poważnych przypadków naruszenia zasad w momencie uzasadnionego podejrzenia.

Cele systemu sygnalizowania niezgodności polegają na ochronie naszej firmy, sygnalistów oraz wszelkich osób, które przyczyniają się do tego, aby badać i eliminować nieprawidłowe zachowania i przypadki naruszenia reguł. Ich dyskryminowanie stanowi poważne naruszenie zasad.

Jednocześnie system sygnalizowania niezgodności chroni interesy osób, których dotyczy zgłoszenie. W odniesieniu do nich obowiązuje domniemanie niewinności, dopóki naruszenie nie zostanie udowodnione. Fundamentem działania systemu sygnalizacji niezgodności jest jednolitość procesów oraz poufne i profesjonalne rozpatrywanie zgłoszeń. Nadużycie systemu sygnalizowania niezgodności nie będzie tolerowany i podlega karze.

Także centralne biuro wyjaśniające może zgłaszać potencjalne naruszenia względem Kodeksu postępowania dla partnerów biznesowych (Code of Conduct), w tym poważne ryzyka i naruszenia praw człowieka i naruszenia przepisów środowiskowych przez pośrednich i bezpośrednich dostawców.



# System sygnalizowania niezgodności jest dostępny w następujący sposób:

## Dane kontaktowe biura wyjaśniającego:

---

Pocztą: Biuro wyjaśniające  
Skr. pocztowa 1717  
38436 Wolfsburg Germany

---

Infolinia 24/7: +800 444 46300  
+49 5361 946300

---

E-mail: io@volkswagen.de

---

Kanał zgłaszania w trybie online: <https://www.bkms-system.com/vw>  
(w tym miejscu sygnały można przekazywać w sposób anonimowy)

---

Osobiście: Umawianie terminów z  
wyprzedzeniem:  
io@volkswagen.de

---

## WSPARCIE

Poza tym do dyspozycji są doświadczeni zewnętrzni prawnicy jako neutralni pośrednicy (rzecznicy). Przyjmują oni jako zaufani adwokaci sygnały o potencjalnych przypadkach naruszenia przepisów prawa, regulacji wewnętrznych lub innych przypadków postępowania, które mogą być szkodliwe dla Koncernu Volkswagen. W razie potrzeby oraz gdy znana jest tożsamość sygnalisty nawiązują oni bezpośredni kontakt. Następnie przekazują oni wszelkie informacje do naszego systemu sygnalizacji niezgodności w zakresie omówionym z sygnalistą i na życzenie informacje te są przekazywane anonimowo.

### Dane kontaktowe rzeczników:

---

Internet: <https://www.ombudsleute-der-volkswagen-ag.de>

---

Więcej informacji na temat systemu sygnalizowania niezgodności, rzeczników Koncernu Volkswagen oraz zewnętrznego kanału zgłaszania można znaleźć w Internecie pod adresem:  
<https://www.volkswagenag.com/hinweis>.

# AUTOTEST DOTYCZĄCY PODEJMOWANIA DECYZJI

**Jeśli w danej sytuacji nie będę miał pewności, czy moje zachowanie jest zgodne z podstawami naszego Kodeksu Postępowania (Code of Conduct), powinienem sobie zadać następujące pytania.**

1. **Czy podejmując decyzję uwzględniłem wszelkie istotne okoliczności i rozważyłem je we właściwy sposób?** (Test merytoryczny)
2. **Czy mam poczucie, że moje decyzje mieszczą się w ramach wytycznych wynikających z przepisów prawa i wewnętrznych wytycznych?** (Test legalności)
3. **Czy obstarę przy swojej decyzji, gdy ta wyjdzie na jaw?** (Test przełożonego)
4. **Czy popieram, że w całym przedsiębiorstwie we wszystkich porównywalnych przypadkach podejmowane są również takie decyzje?** (Test uogólnienia)
5. **Czy nadal będę uważał swoje decyzje za słuszne, gdy moja firma będzie je musiała ogłaszać publicznie?** (Test opinii publicznej)
6. **Czy zaakceptowałbym swoją decyzję, gdyby ona dotyczyła mojej osoby?** (Test trafności decyzji)
7. **Jak zareagowałaby moja rodzina na moją decyzję?** (Opinia innej osoby)

Jeśli odpowiedziałem na pytania 1-6 „Tak”, a na pytanie 7 będzie również udzielona pozytywna odpowiedź, moje postępowanie zgadza się najprawdopodobniej z naszymi podstawami. Jeśli pozostają nierozwiązane kwestie lub wątpliwości, należy się zwracać do wymienionych w niniejszym rozdziale komórek kontaktowych.

**Volkswagen Groupservices Sp. z o.o.**

ul. Szyperska 14

61-754 Poznań

Polska

Wersja 3.0 | Styczeń 2024